



Mindre kulturhistoriska platser på kommunens mark

Sammanfattning

Förvaltningen har på uppdrag av natur- och stadsmiljönämnden under 2025 undersökt förekomsten av mindre kulturhistoriska platser inom natur- och stadsmiljönämndens ansvarsområde.

Invånarna involverades genom att förvaltningen gav förslag på femton platser, spridda över kommunen, som invånarna kunde rösta på samtidigt som möjlighet gavs att lämna egna förslag. Omröstning skedde under Demokrativeckan i maj digitalt på kommunens hemsida och på plats i Sjödalsparken på Huddingedagen.

Arbetet har resulterat i att förvaltningen rekommenderar nämnden att åtminstone lyfta fram sameläget, runhällen i Glömsta och Ågestastenen. Förvaltningen föreslår att medel för detta avsätts i nämndens budget för 2026.

Förvaltningen ger förslag på ytterligare insatser som kan genomföras. Dessa är att lyfta fram platser i samband med skapandet av Stensättra fornvårdsstig, att lyfta fram gravfältet i Vårby, att lyfta fram stenålderslämningar och den så kallade klagomuren i Paradisets naturreservat, samt att lyfta fram den så kallade ”korvlinjen”. För att dessa insatser ska kunna genomföras behöver medel avsättas. Hur mycket resurser som avsätts i budgeten påverkar om, när och hur insatserna kan utformas.

Inledning och bakgrund

Natur- och stadsmiljönämnden har i uppdrag att förvalta och i vissa delar vidareutveckla kommunal mark, däribland naturmark och skyddad mark. Kommunens ansvar för kulturhistoriska miljöer på kommunal mark delas mellan flera nämnder, varför uppdraget från natur- och stadsmiljönämnden avgränsas till kulturhistoriska platser inom nämndens ansvarsområde.

Kulturmiljöer regleras och skyddas av lagstiftning såsom kulturmiljölagen (1988:959), miljöbalken (1998:808) och plan- och bygglagen (2010:900). Det är inte bara ett kommunalt ansvar. Utöver kommunerna har Riksantikvarieämbetet, länsstyrelserna och läns museerna ansvar och uppdrag kopplade till kulturmiljöer. Inom kommunen har flera nämnder, däribland natur- och stadsmiljönämnden, ansvar kopplat till kulturmiljöer.

Huddinge kommun har styrdokument som rör kulturmiljöer och kulturhistoriska platser. Två viktiga sådana är kommunens kulturmiljöprogram, som ska fungera som ett kunskapsunderlag för samhällsutvecklingen, och kommunens översiktsplan, som visar hur hela Huddinge ska utvecklas på lång sikt.

Natur- och stadsmiljönämnden har sedan 2019¹ ett eget styrdokument, en fornvårdsplan, som är en plan för hur fornlämningar och kulturlandskapsmiljöer inom kommunens naturreservat ska vårdas, skyddas och tillgängliggöras, samt hur information om dem ska spridas. Förutom att vara geografiskt avgränsad till naturreservaten är planen avgränsad till fornlämningar som per definition funnits sedan 1849 eller tidigare.

¹ Beslut att anta fornvårdsplanen fattades av klimat- och stadsmiljönämnden den 19 mars 2019, § 8. Planen var tidsmässigt avgränsad till åren 2019–2021, men används fortfarande.

Definitioner

Fornlämning är en varaktigt övergiven lämning efter människors verksamhet före år 1850. Begreppet definieras och avgränsas i 2 kap. 1 § kulturmiljölagen (1988:950).

Fornvård eller **fornminnesvård** handlar om att vårda och skydda fornlämningar och kulturlandskapsmiljöer, samt att göra dem tillgängliga. I begreppet ingår även att förmedla kunskap om fornlämningars och kulturlandskapsmiljöers historia.²

Kulturarv inkluderar både materiella och immateriella uttryck för mänsklig påverkan.³

Kulturhistoria är en vetenskap som utforskar kulturlivet och civilisationsprocessen, men som inte inkluderar politiska skeenden.⁴ Som begrepp är dock kulturhistoria svårt att definiera i en mening.⁵ I denna rapport har ingen tidsgräns satts för när något ska kunna börja räknas som kulturhistoria.

Kulturhistoriskt värde handlar om möjligheten att från olika företeelser ”inhämta och förmedla kunskaper om och förståelse av olika skeenden och sammanhang”.⁶

Kulturmiljö avser miljö ”som i varierande grad präglats av mänskliga verksamheter och aktiviteter”. Det är inte bara fråga om fysiska objekt utan även namn och historier knutna till en plats eller ett område. Kulturmiljön är en del av kulturarvet.⁷

Uppdrag och syfte

I sin verksamhetsplan för 2025 gav natur- och stadsmiljönämnden i uppdrag till förvaltningen att undersöka förekomsten av mindre kulturhistoriska platser på kommunens mark för att kunna lyfta fram dessa.

Uppdraget stämmer överens med den politiska programförklaringen i Mål och budget 2025–2027 som säger att ”Huddinges natur- och kulturvärden ska värnas och göras tillgängliga för fler”⁸.

² Riksantikvarieämbetet, ”Fornvård”, <https://www.raa.se/kulturarv/landskap/fornminnesvard/> (hämtad 2025-06-26).

³ Riksantikvarieämbetet, ”Definition av kulturarv och kulturmiljö”, <https://www.raa.se/kulturarv/definition-av-kulturarv-och-kulturmiljo/> (hämtad 2025-06-13)

⁴ Definition hämtad från Nationalencyklopedin, kulturhistoria, <https://www.ne.se/uppslagsverk/encyklopedi/l%C3%A5ng/kulturhistoria> (hämtad 2025-06-13).

⁵ Den som vill fördjupa sig i begreppet ”kulturhistoria” kan exempelvis läsa Génétay, Cissela och Lindberg, Ulf, Riksantikvarieämbetets rapport *Plattform Kulturhistorisk värdering och urval: grundläggande förhållningssätt för arbete att definiera, värdera, prioritera och utveckla kulturarvet* (2015-01-19), s. 73–74 och den litteratur de hänvisar vidare till. [Plattform Kulturhistorisk värdering och urval : Grundläggande förhållningssätt för prioritera och utveckla kulturarvet : Rapport från Riksantikvarieämbetet](#) (hämtad 2025-06-13)

⁶ Ibid. s. 12.

⁷ Riksantikvarieämbetet, ”Definition av kulturarv och kulturmiljö”, <https://www.raa.se/kulturarv/definition-av-kulturarv-och-kulturmiljo/> (hämtad 2025-06-13)

⁸ Ett Huddinge som håller ihop, Mål och budget 2025–2027, s. 8.

Uppdragsmål

- Tillhandahålla nämnden en sammanställning av mindre kulturhistoriska platser på kommunal mark, inom natur- och stadsmiljönämndens verksamhetsområde.
- Tillhandahålla nämnden ett förslag på ett urval av mindre historiska platser som ska lyftas fram.
- Tillhandahålla nämnden beskrivning av hur urvalet skulle kunna lyftas fram.

Beskrivning av nuläge

Då begreppen kulturhistoria, kulturmiljö och kulturhistoriska platser har en stor bredd har den sammanställning av kulturhistoriska platser som har gjorts i denna utredning inte haft för avsikt att inkludera samtliga kulturhistoriska platser på kommunens mark och inom natur- och stadsmiljönämndens ansvarsområde, eftersom det skulle bli för tidskrävande. Det finns inte heller alltid en tydlig ansvarsfördelning, varför det kan vara svårt att avgöra exakt vad som hör till nämndens ansvarsområde. Den sammanställning som har gjorts är i stället i sig ett urval av olika typer av kulturhistoriska platser. I urvalet finns en och annan plats som kan sägas ligga utanför nämndens ansvarsområde, men där nämnden av ansvarig myndighet eller instans skulle kunna ges tillåtelse att lyfta fram och utföra skötsel eller fornvårdande åtgärder av platsen.

Sammanställningen gjordes med hjälp av Riksantikvarieämbetets kartinformation om fornlämningar och övriga kulturhistoriska lämningar, Huddinge kommuns kartinformation om bland annat markägarförhållanden inom kommunen, information i kommunens kulturmiljöprogram, fornvårdsplan och naturreservatsfoldrar, tidigare genomförd sammanställning av offentlig konst i utemiljö, samt information på huddinge.se. Förslag inhämtades även från medarbetare på kultur- och fritidsförvaltningen och flera avdelningar inom miljö- och bygglovsförvaltningen.

Förslag på platser har stämts av med medarbetare på natur- och klimatavdelningen och stadsmiljöavdelningen inom miljö- och bygglovsförvaltningen, samt med länsstyrelsen.

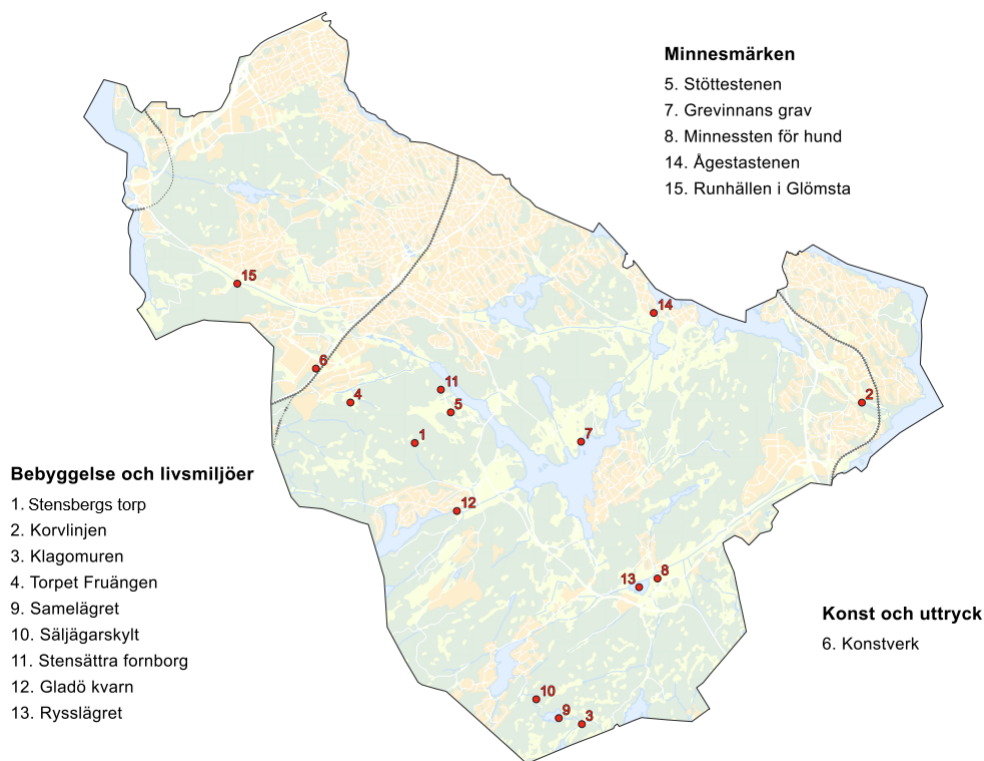
Arbetet resulterade i femton platser, utspridda över kommunen, som allmänheten under demokrativeckan i maj hade möjlighet att rösta på.

De femton platser som allmänheten kunde rösta på:

- Stensbergs torp (en torpruin).
- Den så kallade ”korvlinjen” (en övergiven försvarsanläggning).
- Klagomuren (en mur).
- Fruängen (ett torp).
- Stötttestenen (en sten).
- Konstverk (flera konstverk i och vid rulltrappshuset).
- Grevinnans grav (en grav som även kallas Balingstagraven).
- Minnessten för hund (en minnessten).
- Samelägrat (en övergiven lägerlämning).
- Säljägarskylt (en skylt).

- Stensättra fornborg (en fornborg).
- Gladö kvarn (en kvarnruin).
- Rysslägrät (en övergiven lägerlämning).
- Ågestastenen (en runsten).
- Runhällen i Glömsta (en runhäll).

Kartbilden nedan visar den geografiska spridningen av de femton platserna, med runhällen i Glömsta i väster, en del av den så kallade ”korvlinjen” i Trångsund i öster, grevinnans grav nästan i mitten av kommunen och klagomuren i söder.



Fotografierna ovan föreställer, från vänster till höger, ugglekojan som är en rest av samelägrät, runhällen i Glömsta samt Ågestastenen.

Det fanns även möjlighet att lämna egna förslag på andra kulturhistoriska platser inom kommunen.

Omröstningen skedde digitalt och gjordes känd via huddinge.se och kommunens officiella Instagram- och Facebook-konton. Inläggen och inslagen nådde över 12 000 konton och sågs över 13 000 gånger. På Huddingedagen den 24 maj gick det klockan 10–16 att rösta på plats i Sjödalsparken, parallellt med den digitala omröstningen. Genom omröstningen inkom inte bara önskemål och vilka platser som kommunen borde lyfta fram, utan även önskemål om hur platser borde lyftas fram.

Resultat av omröstning

Totalt inkom 27 röster fördelat på 18 platser. Hälften av platserna fanns med bland de förslag som det gick att rösta på, medan hälften var egna förslag. Sex föreslagna platser fick inte någon röst.

Flest röster fick sameläget. Övriga föreslagna platser som fick minst en röst var Gladö kvarnruin, klagomuren, korvlinjen, runhällen i Glömsta, Stensättra fornborg, stöttstenen, säljägarskylten och Ågestastenen.

De platser som det röstades på genom egna förslag var Charlottendal, Fullersta bio, Gamla kommunhuset, Gamla sockenvägen, Gladö sätesgård, Huddinge strumpfabrik, Klockarbacken, Stuvsta stationshus och tvätterimuseet.

De platser som fanns med som förslag med som inte fick någon röst var grevinnans grav, konstverken i och utanför rulltrappshuset, minnesstenen för hunden Hampus, ryssläget, Stensbergs torp och torpet Fruängen.

Efter omröstningen har följande ytterligare önskemål lyfts: rester av boplatser i Paradisets naturreservat, Vårby gravfält, Skansberget, fortet vid Gladö kvarn och en fornborg vid Smista.

Bedömning av inkomna förslag

Klockarbacken ligger i ett område som berörs av den pågående detaljplanen för Klockarbacken 10 m.fl. Kommunfullmäktige ansvarar för att anta detaljplanen. I planarbetet har bland annat en kulturmiljöanalys tagits fram. Fastigheten Klockarbacken 10, som är den största fastigheten inom detaljplaneområdet och i nuläget mestadels täckt av skog, ägs av Huga Bostäder AB. Klockarbacken hör därmed inte till natur- och stadsmiljönämndens ansvarsområde.

Fortet vid Gladö kvarn ligger på privatägd mark. Det hör därmed inte till natur- och stadsmiljönämndens ansvarsområde.

Fullersta bio hör till kultur- och fritidsnämndens ansvarsområde.

Huddinge strumpfabrik låg i en nu riven byggnad. Byggnaden inhyste tidigt 1900-tal en maskinfabrik, sedan en oljefabrik och därefter en strumpfabrik från 1939 till början av 1950-talet. Efter att strumpfabriken lades ned tillverkades transmissionsutrustning i byggnaden. På 1970-talet revs byggnaden. Platsen har därefter använts för brandövningar innan den bebyggdes med de bostäder och lokaler som nu finns där.⁹ Fastigheten där delar av byggnaden låg ägs idag av en

⁹ Historisk kartläggning, Tingshuset 1, s. 3

<https://www.huddinge.se/contentassets/1435dd529ce542b6b6bc09fc9f6195f1/historisk-kartlaggning-fororeningar.pdf> (2025-07-08)

bostadsrättsförening. Övriga delar av marken ägs av kommunen och täcks av Huddinge stationsväg samt av- och påfarter till Huddingevägen.

Charlottendal är ett torp som ligger vid Mörtsjön i Orlångens naturreservat. Torpet ägs av kommunen och arrenderas ut till en orienteringsklubb.

Förslag på insatser (kulturhistoriska platser att lyfta fram)

Insats 1 – lyfta fram samelägret, runhällen i Glömsta och Ågestastenen
Som en första insats föreslås att lyfta fram tre kulturhistoriska platser. Det är samelägret i Paradisets naturreservat, runhällen i Glömsta och Ågestastenen.

Samelägret

Samelägret bör lyftas fram, det som finns kvar och det som inte längre finns kvar av lägret, samt de planer som fanns för lägret. Det skulle exempelvis kunna göras genom skyltar och audioguides. Samiska namn på ting kan framhållas och information skulle kunna ges på svenska, engelska och samiska. Information om de samiska språken bör också finnas.

Det sedan länge övergivna samelägret anlades på 1950-talet för att samer i Stockholm skulle ha en plats i naturen där de kunde vistas. Samelägret är en del av Paradisets naturreservat. Endast en liten slyröjningsinsats skulle behövas eftersom lägerplatsen redan är väl omhändertagen.

Runhällen i Glömsta

Runhällen i Glömsta bör lyftas fram. Tillgängligheten till runhällen och informationen om runhällen behöver förbättras. Dessutom behöver själva runhällen tas väl om hand, fyllas i och skyddas från slitage. Arbetet bör utföras av, eller i samråd med experter inom fornvård.

Runorna ristades in i hällen under vikingatiden. Översatt till modern svenska lyder texten ”Sverker lät göra bron efter Äregunn, sin goda moder”. Efter att ha gömts i mossor upptäcktes runhällen på 1920-talet.

Ågestastenen

Ågestastenen, en runsten från 1000-talet, bör lyftas fram. Kännedom om att Ågestastenen står där den står bör spridas genom exempelvis skyltar. Själva stenen behöver ses över och fyllas i. Arbetet bör utföras av, eller i samråd med experter inom fornvård.

Insats 2 – lyfta fram platser i samband med skapandet av Stensättra fornvårdsstig

I fornvårdsplanen finns förslag på en fornvårdsstig i Flemingsbergsskogens naturreservat, Stensättra fornvårdsstig. Stötttestenen och Stensättra fornborg nämns i planen som två av de platser som fornvårdsstigen kan framhäva. En bit av Gamla sockenvägen ingår i den föreslagna sträckningen för stigen, men nämns inte specifikt i planen. En möjlighet är att lyfta fram Gamla sockenvägen genom att informera om vägens historia inom ramen för arbetet med att skapa Stensättra fornvårdsstig.

Insats 3 – lyfta fram gravfältet i Vårby

Kommunen vidtog 2018 fornvårdande åtgärder på gravfältet i Vårby, med stöd av arkeologisk expertis. Bland annat togs träd bort som växt på gravarna, där rötterna riskerade att göra skada. Fornvårdande insatser kan återigen behövas, om än i mindre omfattning. I samband med det kan information på platsen ses över i samråd med läns museet.

Insats 4 – lyfta fram stenålderslämningar och den så kallade klagomuren i Paradisets naturreservat

Utöver att lyfta fram samelägrat i Paradisets naturreservat, kan stenåldersboplatser i området framhävas. Det finns dessutom sedan tidigare en säljägarskylt i området, med information om den säljakt som bedrivits där. Skylten skulle behöva restaureras. Trots att det inte är kommunen som ligger bakom skylten är det möjligt att kommunen skulle kunna restaurera den i samråd med länsstyrelsen. Slutligen kan historien kring den så kallade klagomuren lyftas fram. Den byggdes av den dåvarande ägaren till Lissma herrgård inom ramen för ett projekt som han inledde på 1830-talet som syftade till att avleda vatten från flera sjöar för att öka vattenmängden i Lissmasjön.

Insats 5 – lyfta fram den så kallade ”korvlinjen”

Den så kallade ”korvlinjen”, som i Huddinge kommun utgjorde en del av södra fronten i Stockholms fasta försvar, byggdes i början av 1900-talet. Rester av ”korvlinjen” finns bland annat i Drevvikens naturreservat och i Orlångens naturreservat. I och med att lämningarna är från 1900-talet utgör de inte fornlämningar. En eventuell satsning på att lyfta fram ”korvlinjen” bör göras i samråd med Tyresö kommun, som för några år sedan satsade på att informera om den. Huddinge kommun bör även delta i eller förhålla sig till pågående diskussion i Tyresö kring om lämningarna ska bevaras och var ansvaret för detta i så fall ska ligga.

Hur information om platserna kan förmedlas

Tillgänglighet vid och skötsel av platserna bör kombineras med informationsskyltar där så är lämpligt. Information om platserna kan tillgängliggöras på huddinge.se och kombineras med audioguider. Platserna kan även lyftas fram med genom informationskampanjer och satsningar på att få människor i rörelse och ut i naturen, exempelvis cykelbingo eller liknande utmaningar. Vad och hur mycket som kan göras beror på hur mycket medel som kan avsättas för insatserna.

Slutsatser och rekommendationer

I Huddinge kommun finns många olika kulturhistoriska platser. Flera av dessa finns inom natur- och stadsmiljönämndens ansvarsområde och kan därmed lyftas fram av nämnden. Samtidigt som mycket redan görs och har gjorts finns det alltid mer som kan göras. Inom ramen för detta uppdrag har förekomsten av mindre kulturhistoriska platser inom natur- och stadsmiljönämndens ansvarsområde undersökts. Utifrån detta har förvaltningen tagit fram förslag på vilka kulturhistoriska platser som skulle kunna lyftas fram och gett exempel på hur detta skulle kunna ske.

Förvaltningen rekommenderar nämnden att i ett första steg lyfta fram samelägre, runhällen i Glömsta och Ågestastenen (insats 1). Förvaltningen föreslår att medel för detta avsätts i nämndens budget för 2026.

Förvaltningen ger förslag på ytterligare insatser som kan genomföras. Sammanlagt föreslås fem insatser. För att dessa ska kunna genomföras behöver medel avsättas. Hur mycket resurser som avsätts i budgeten påverkar om, när och hur insatserna kan utformas.